

Kortperiodisk sysselsättningsstatistik

3:a kvartalet 2004

Short-term employment 3rd quarter of 2004

I korta drag

Antalet anställda fortsätter att minska

Antalet anställda på hela arbetsmarknaden uppgick under tredje kvartalet 2004 till 3 922 400, vilket är en minskning med 38 800 (1,0 procent) jämfört med tredje kvartalet 2003. Antalet anställda inom den privata sektorn minskade med 9 000 (0,4 procent) medan den offentliga sektorn minskade med 29 800 (2,1 procent). Säsongsrensade data för den privata sektorn visar att antalet anställda i stort sett är oförändrad mellan andra och tredje kvartalet 2004. Inom den offentliga sektorn minskade antalet anställda inom den kommunala med 26 800 personer (2,9 procent). I landstingssektorn minskade antalet anställda med 2 900 personer (1,2 procent) medan den statlig sektorn var oförändrad. Antalet anställda kvinnor på hela arbetsmarknaden minskade med 1,4 procent medan antalet anställda män minskade med 0,6 procent.

Den negativa utvecklingen i den privata sektorn återfinns inom tillverkning och byggindustrin. Antalet anställda minskade inom tillverkningsindustrin med 14 000 personer (2,0 procent). I byggindustrin minskade antalet anställda med 2,5 procent. Inom tjänstenäringarna parti- och detaljhandel samt Fastighetsbolag, uthyrnings- och företagsservicefirmor ökar dock antalet anställda med 0,4 respektive 0,5 procent.

Minskning i Stockholms län

I storstadslänen, Stockholms, Skåne och Västra Götalands län, minskade antalet anställda under tredje kvartalet 2004 jämfört med motsvarande kvartal 2003. Antalet anställda i Stockholms län minskade med 0,4 procent vilket är mindre än riket i helhet. Antalet anställda minskade för nionde kvartalet i rad. I Skåne och Västra Götalands län var minskningen större än riket, 1,2 respektive 1,7 procent.

Fler avgångna än nyanställda

Minskningen av antalet anställda bekräftas ytterligare av att andelen tillsvidare nyanställda minskade med 0,4 procentenheter jämfört med andra kvartalet 2004 och uppgick till 2,8 procentenheter av de anställda. Andelen avgångna av de tillsvidareanställda ökade med 0,4 procentenheter och uppgick till 3,1 procent.



Statistiska centralbyrån
Statistics Sweden

Annika Norlén, SCB, tfn 019-17 67 64, fornamn.efternamn@scb.se

Statistiken har producerats av SCB, som ansvarar för officiell statistik inom området.

ISSN 0082-0237 Serie AM – Arbetsmarknad. Utkom den 16 november 2004.
Tidigare publicering: Se avsnittet Fakta om statistiken.
Utgivare av Statistiska meddelanden är Svante Öberg, SCB.

Innehåll

Statistiken med kommentarer	4
Anställda	4
Andel anställda efter sektor	4
Utveckling av antalet anställda	5
Andel offentligt anställda per län	5
Antalet anställda inom privat sektor, KS och AKU	7
Sjukfrånvaro	8
Sjukfrånvaron efter sektor och kön, 3:e kvartalet 2004	9
Personalomsättning i privat sektor	10
Tillsvidare nyanställda och avgångna i procent av totalt tillsvidareanställda, kvartal 1 1990 – kvartal 3 2004	10
Tabeller	11
Teckenförklaring	11
1. Antal anställda efter sektor, kön och anställningsform, 3:e kvartalet 2004	11
2. Antal anställda efter näringsgren och anställningsförhållande. Privat sektor, 3:e kvartalet 2004	12
3. Antal anställda efter näringsgren. Privat sektor, juli, augusti och september 2004	13
4. Procentuell fördelning av antalet anställda efter näringsgren och kön. Privat sektor, 3:e kvartalet 2004	14
5. Andel visstidsanställda i procent av totalt antal anställda efter näringsgren. Privat sektor, 1:a kvartalet 1993 – 3:e kvartalet 2004	15
6A. Antal anställda efter sektor och län, 3:e kvartalet 2004 (Förändring i procent)	16
6B. Procentuell fördelning av anställda efter län och kön, 3:e kvartalet 2004	17
6C. Antal anställda efter län och bransch. Privat sektor, 3:e kvartalet 2004	18
7. Antal anställda efter storleksklass och bransch. Privat sektor, 3:e kvartalet 2004	21
8. Index: Antal anställda efter näringsgren och anställningsförhållande. Privat sektor, kvartal 1 1995 – kvartal 3 2004 (1990:1=100)	23
9. Andel frånvarande i procent efter frånvaroorsak, sektor och kön. 3:e kvartalet 2004	24
10A. Andel frånvarande i procent av totalt antal anställda efter näringsgren och frånvaroorsak, 3:e kvartalet 2004	25
10B. Andel frånvarande i procent efter näringsgren och frånvaroorsak. Privat sektor, 3:e kvartalet 2004.	25
10C. Andel frånvarande i procent efter näringsgren och frånvaroorsak. Offentlig sektor, 3:e kvartalet 2004	26
11. Andel sjukfrånvarande i procent efter län. 3:e kvartalet 2004	26
12. Andel frånvarande i procent av totalt antal anställda efter storleksklass, kön och frånvaroorsak. Privat sektor, 3:e kvartalet 2004	27
13. Frånvaroutvecklingen efter frånvaroorsak. Privat sektor, 1:a kvartalet 1993- 3:e kvartalet 2004	28

14. Antal nyanställda och avgångna efter sektor, kön och anställningsform, 3:e kvartalet 2004	29
15A. Andel nyanställda och avgångna med tillsvidareanställning i procent av totalt antal tillsvidareanställda efter näringsgren, 3:e kvartalet 2004	30
15B. Andel nyanställda och avgångna med tillsvidareanställning i procent av totalt antal tillsvidareanställda efter näringsgren. Privat sektor, 3:e kvartalet 2004	30
15C. Andel nyanställda och avgångna med tillsvidareanställning i procent av totalt antal tillsvidareanställda efter näringsgren. Offentlig sektor, 3:e kvartalet 2004	31
16. Nyanställda och avgångna efter anställningsform och bransch. Privat sektor, juli, augusti och september 2004	31
17. Andel nyanställda och avgångna med tillsvidareanställning i procent av antal tillsvidareanställda efter storleksklass och bransch. Privat sektor, 3:e kvartalet 2004	32
18. Andel nyanställda och avgångna i procent av totalt antal tillsvidareanställda efter storleksklass och utveckling. Privat sektor, 3:e kvartalet 2004	33
Fakta om statistiken	34
Detta omfattar statistiken	34
Objekt och population	34
Statistiska mått	34
Redovisningsgrupper	34
Definitioner och förklaringar	34
Så görs statistiken	35
Datainsamling	35
Urvalsundersökning	35
Statistikens tillförlitlighet	35
Urval	35
Ramtäckning	36
Mätning	36
Bortfall	36
Bearbetning	37
Modellantaganden	37
Redovisning av osäkerhetsmått	37
Bra att veta	37
Nytt för tredje kvartalet 2004	37
Spridning	37
Annan statistik	37
In English	39
Summary	39
List of tables	39
List of terms	40

Statistiken med kommentarer

Anställda

Den kortperiodiska sysselsättningsstatistiken avser att mäta antalet anställda kvartalsvis. Då antalet anställda varierar mycket beroende på säsong, har i diagrammet nedan första kvartalet 1989 till tredje kvartalet 2004 säsongrensats.

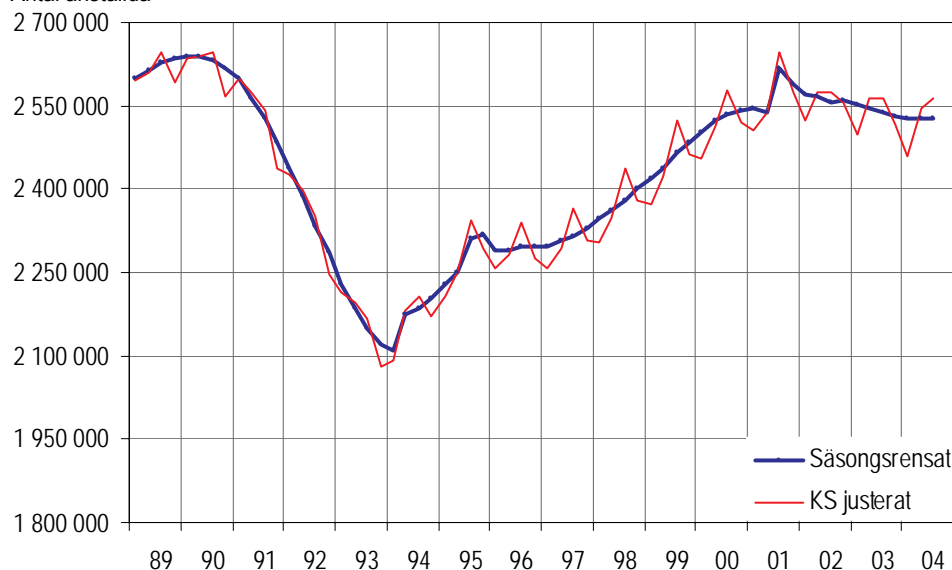
Under perioden har ett antal statligt ägda verk och landstingsverksamheter bolagiserats. Då bolagiseringarna påverkar nivån har antalet anställda för dessa verk återförts till privat sektor bakåt i tiden från det datum som övergången till privat sektor skedde. Antalet anställda för de statliga verken innan bolagiseringen har inhämtats ifrån Konjunkturstatistik, löner för statlig sektor. Landstingsägda bolag har återförts med en konstant nivå bakåt i tiden.

Under första kvartalet 1994 utvidgades undersökningen med bransch A och B (jordbruk, skogsbruk, jakt och fiske). Antalet anställda för perioden då bransch A och B ej inkluderades har hämtats från Arbetskraftsundersökningen (AKU).

Av säsongrensade data framgår att antalet anställda är oförändrat mellan kvartal 2 2004 och kvartal 3 2004.

Antalet anställda, säsongrensat kvartal 1 1989 – kvartal 3 2004

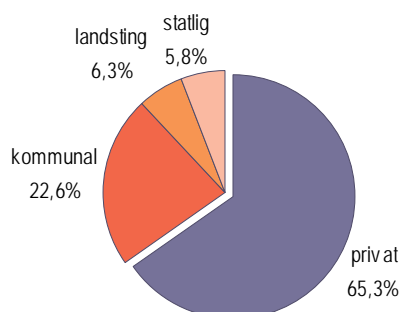
Antal anställda



Data tom kvartal 3 2004

Nedanstående diagram visar fördelningen av antalet anställda över de olika sektorerna under tredje kvartalet 2004.

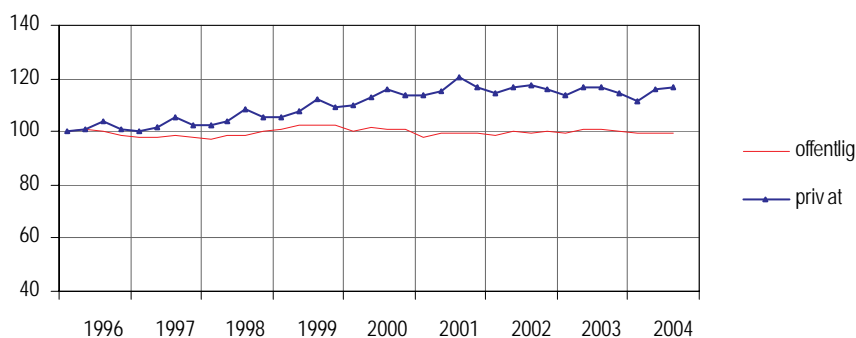
Andel anställda efter sektor



I nedanstående diagram visas hur sysselsättningsutvecklingen har varit från 1996 inom den offentliga sektorn jämfört med den privata sektorn.

Utveckling av antalet anställda

Index=100 kvartal 1-96



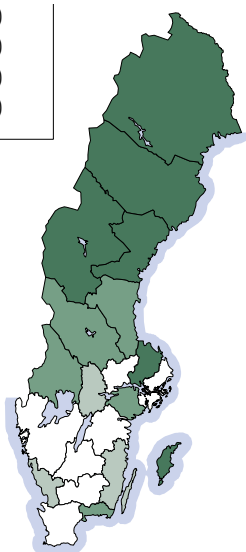
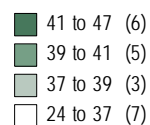
Data t.o.m. kvartal 3 2004

Första kvartalet 2000 övergick Svenska kyrkan från den offentliga sektorn till den privata sektorn (ca 23 000 anställda). Tredje kvartalet 2000 och första kvartalet 2001 räknas flera landstingsägda bolag till den privata sektorn (ca 4 000 respektive 12 000 anställda). Fr.o.m. första kvartalet 2001 räknas affärsverken samt Riksbanken till den privata sektorn (ca 16 000 anställda) och fr.o.m. andra kvartalet 2002 räknas fler landstingsägda bolag till den privata sektorn (ca 4 000 anställda).

Fördelningen av de anställda mellan privat och offentlig sektor varierade mellan länen vilket man kan se i nedanstående karta.

Andel offentligt anställda per län

(Andel i procent)



Det län som hade minst andel offentlig sektor var Stockholms län, 24 procent och det län som hade störst andel offentlig sektor var Västerbotten, Gotland och Uppsala län med 47 procent.

Inom den privata sektorn visade tillverkningsindustrin och byggindustrin en nedgång jämfört med föregående år, -2,0 respektive -2,5 procent. Handeln visade däremot en uppgång av antalet anställda, 0,4 procent. Utvecklingen av antalet anställda var olika för tillsvidare- och visstidsanställda beroende på bransch, vilket visas i nedanstående tabell.

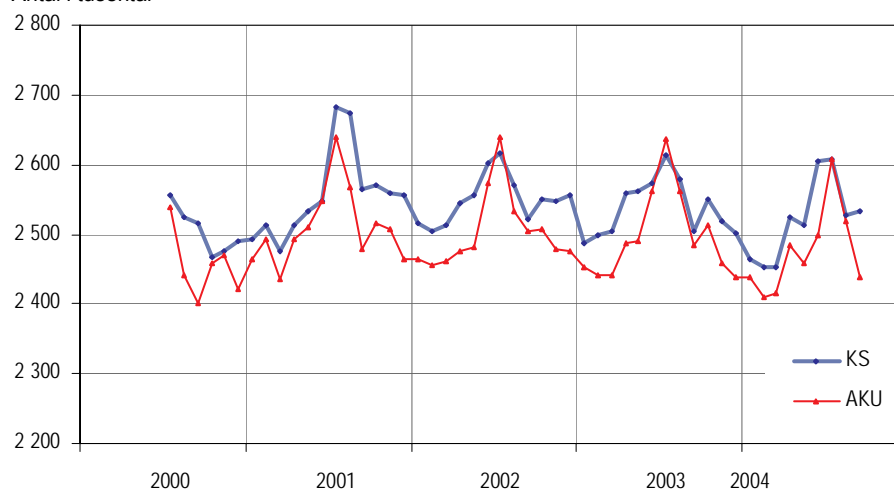
Procentuell förändring av antalet anställda efter bransch och anställningsform inom privat sektor. 3:e kvartalet 2004 jämfört med 3:e kvartalet 2003.

SNI 2002		Tillsvidare	Visstid	Totalt
A+ B	Jordbruk, jakt och skogsbruk	-3,1	-8,7	-4,4
C + D	Tillverkning och mineralutvinning	-2,4	3,0	-1,9
E	El-, gas-, värme- och vattenverk	12,9	35,9	14,1
F	Byggindustri	-2,8	0,0	-2,5
G	Parti- och detaljhandel, reparationsverkstäder	0,1	2,1	0,4
H	Hotell och restauranger	3,3	7,6	4,5
I	Transport, magasinering och kommunikation	-0,8	-0,5	-0,7
J	Kreditinstitut och försäkringsbolag	-1,2	-10,4	-2,0
K	Fastighetsbolag, uthyrningsföretag och företagsserviceföretag	1,4	-6,2	0,5
M	Utbildningsväsendet	6,5	0,8	5,5
N	Hälso- o sjukvård, socialtjänst och veterinärkliniker	0,0	5,2	1,5
O	Andra samhällsrelaterade o personliga tjänster	-1,6	2,2	-0,7
Totalt		-0,5	0,9	-0,4

Antalet anställda samlas in av fler undersökningar vid SCB (se avsnittet ”Bra att veta”). Diagrammet nedan visar en jämförelse på månadsbasis mellan den kortperiodiska sysselsättningsundersökningen och Arbetskraftsundersökningen (AKU).

Antalet anställda inom privat sektor, KS och AKU

Antal i tusental

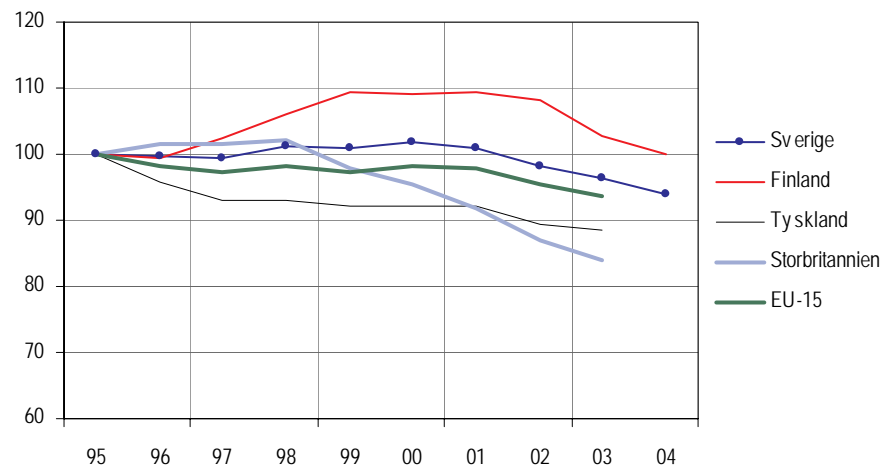


data fr.o.m. juli 2000 t.o.m. september 2004

Diagrammet nedan visar hur antalet anställda har utvecklats inom Sveriges industri jämfört med några andra europeiska länder.

Sysselsättningsutveckling inom industrin¹ – Internationell jämförelse

Index: kvartal 2 1995=100



Källa: Short-term Statistics, Eurostat

Samtliga data från kvartal 2 tom 2004

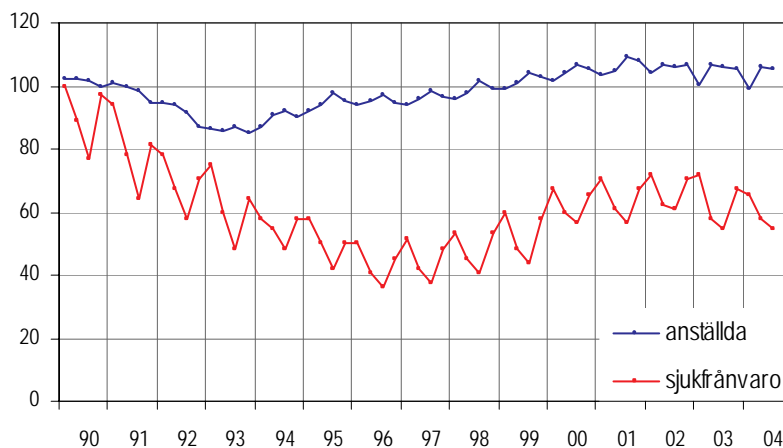
1) Med industrin menas bransch C-E (SNI2002)

Sjukfrånvaro

Den totala sjukfrånvaron uppgick tredje kvartalet 2004 till 3,9 procent av antalet anställda, vilket innebär att sjukfrånvaron minskade med 0,1 procentenheter jämfört med motsvarande kvartal 2003. Landstingssektorns sjukfrånvaro uppgick till 4,6 procent, den kommunala och statliga sektorns sjukfrånvaro uppgick till 5,3 respektive 2,7 procent. Inom den privata sektorn uppgick sjukfrånvaron till 3,5 procent. Diagrammet nedan illustrerar utvecklingen av sjukfrånvaron inom den privata sektorn jämfört med sysselsättningen. Sjukfrånvaro mäts som andel av totalt antal anställda.

Sjukfrånvaro- och sysselsättningsutvecklingen, privat sektor

Index=100 kvartal 1 1990



data t.o.m. kvartal 3 2004

I början av 1990-talet minskade både sysselsättningen och sjukfrånvaron. Även efter 1994, då sysselsättningen började öka, fortsatte sjukfrånvaron att minska. Under följande år ökade sjukfrånvaron igen liksom sysselsättningen, till det senaste året då båda åter har dämpats.

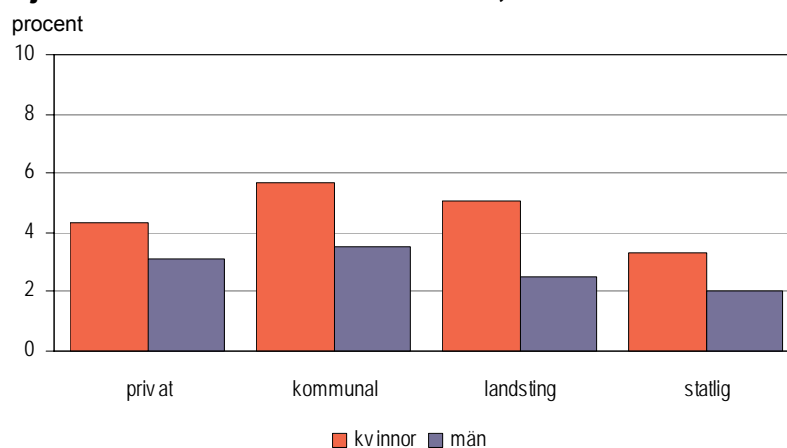
Sjukfrånvaron är i genomsnitt högre bland arbetsställen med många anställda än i arbetsställen med få. Detta illustreras i tabellen nedan.

Sjukfrånvaron efter arbetsställets storlek, privat sektor

Antal anställda	3:a kvartalet	
	2003	2004
1- 4	1,9	2,3
5- 9	2,3	2,2
10- 19	2,7	2,8
20- 49	3,1	3,6
50- 99	4,2	4,0
100- 199	4,7	4,5
200-	4,8	4,6

Diagrammet nedan visar hur sjukfrånvaron ser ut inom de olika sektorerna.

Sjukfrånvaron efter sektor och kön, 3:e kvartalet 2004



Sjukfrånvaronivån är högre bland kvinnor än bland män inom alla sektorer, vilket nedanstående tabell visar.

Kvinnors sjukfrånvaro i relation till mäns sjukfrånvaro efter sektor

Sektor	Kvartal 3 -03	Kvartal 4 -03	Kvartal 1 -04	Kvartal 2 -04	Kvartal 3 -04
Privat	150	147	150	144	139
Kommunal	197	171	174	188	163
Landsting	207	197	188	212	204
Statlig	184	177	162	171	165
Totalt	166	164	168	165	155

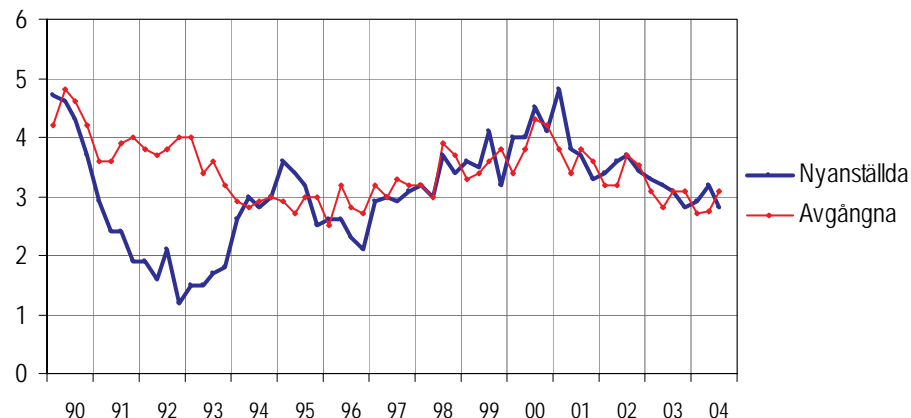
1) Indextalet uttrycker kvoten mellan kvinnors och mäns sjukfrånvaro

Personalomsättning i privat sektor

Diagrammet nedan illustrerar personalomsättningens utveckling, nyanställda och avgångna, bland tillsvidareanställda inom den privata sektorn.

Tillsvidare nyanställda och avgångna i procent av totalt tillsvidareanställda, kvartal 1 1990 – kvartal 3 2004

Andel i procent



data t.o.m kvartal 3 2004

Andelen tillsvidare nyanställda i privat sektor uppgick tredje kvartalet 2004 till 2,8 procent vilket är en minskning med 0,4 procentenheter jämfört med andra kvartalet 2004. Andelen tillsvidare avgångna uppgick till 3,1 procent vilket är en ökning med 0,4 procentenheter jämfört med andra kvartalet 2004.

Personalomsättningens utveckling över tiden för kvinnor respektive män åskådliggörs i nedanstående tabell.

Andel tillsvidare nyanställda respektive avgångna i procent av antalet tillsvidareanställda inom privat sektor

Kvartal/År	Tillsvidare nyanställda		Tillsvidare avgångna	
	Kvinnor	Män	Kvinnor	Män
Kvartal 3-94	2,4	3,1	3,1	2,8
Kvartal 3-95	3,3	3,1	3,5	2,7
Kvartal 3-96	2,4	2,3	3,0	2,7
Kvartal 3-97	3,0	2,9	3,3	3,3
Kvartal 3-98	3,9	3,6	4,3	3,8
Kvartal 3-99	4,5	3,9	4,0	3,5
Kvartal 3-00	4,9	4,3	4,4	4,3
Kvartal 3-01	4,1	3,5	4,3	3,6
Kvartal 3-02	3,7	3,6	4,0	3,5
Kvartal 3-03	3,1	3,0	3,4	2,9
Kvartal 4-04	3,0	2,7	3,3	2,9

Tabeller

Teckenförklaring

Explanation of symbols

–	Noll	Zero
0	Mindre än 0,5	Less than 0.5
0,0	Mindre än 0,05	Less than 0.05
..	Uppgift inte tillgänglig eller för osäker för att anges	Data not available
.	Uppgift kan inte förekomma	Not applicable
*	Preliminär uppgift	Provisional figure

1. Antal anställda efter sektor, kön och anställningsform, 3:e kvartalet 2004

1. Employment by sector, sex and terms of employment, 3rd quarter of 2004

	Anställda		Årlig förändring ¹ (%)	Tillsvidareanställda	Visstidsanställda
Privat	2 562 805 ± 20 781		-0,4 ± 1,2	2 217 200	345 600
Kvinnor	959 296 ± 14 080		-0,4 ± 2,2	790 100	169 200
Män	1 603 508 ± 15 775		-0,3 ± 1,4	1 427 100	176 500
Kommunal ²	887 713 ± 0		-2,9 ± 0,0	629 100	258 700
Kvinnor	707 322 ± 0		-2,9 ± 0,0	506 400	201 000
Män	180 391 ± 0		-3,1 ± 0,0	122 700	57 700
Landsting	245 318 ± 0		-1,2 ± 0,0	211 100	34 200
Kvinnor	197 242 ± 0		-1,4 ± 0,0	171 700	25 500
Män	48 076 ± 0		-0,4 ± 0,0	39 400	8 700
Statlig ²	226 563 ± 0		0,0 ± 0,0	178 900	47 700
Kvinnor	108 945 ± 0		0,3 ± 0,0	86 500	22 500
Män	117 618 ± 0		-0,3 ± 0,0	92 400	25 200
Totalt	3 922 399 ± 20 781		-1,0 ± 0,7	3 236 300	686 200
Kvinnor	1 972 805 ± 14 080		-1,4 ± 1,0	1 554 700	418 200
Män	1 949 593 ± 15 775		-0,6 ± 1,1	1 681 600	268 100

1) Värdet till höger om ± anger ett 95%-igt konfidensintervall omkring skattningen.

2) Uppgifterna avseende statlig och kommunal sektor hämtas dels från Konjunkturstatistik löner för statlig sektor (KLS) och dels från Konjunkturstatistik löner för kommunal sektor (KLK).

2. Antal anställda efter näringsgren och anställningsförhållande. Privat sektor, 3:e kvartalet 2004

2. Number of employees by branch of industry and terms of employment. Private sector 3rd quarter of 2004

SNI/Näringsgren	Anställda	Årlig förändring ¹ (%)	Tillsvidare anställda	Visstids anställda	
A+B	Jordbruk, jakt o skogsbruk	33 696 ± 1 676	-4,4 ± 8,8	26 500	7 200
C+D	Tillverkning o mineralutvinning	709 596 ± 6 094	-1,9 ± 1,2	650 800	58 800
C	Gruvor och mineralutvinning	8 024 ± 809	4,1 ± 13,1	6 900	1 100
D	Tillverkningsindustri	701 573 ± 6 098	-2,0 ± 1,2	643 900	57 700
15-16	Livsmedel, dryckesvaror o tobaksindustri	65 007 ± 2 395	-2,3 ± 5,0	53 200	11 800
17-19	Tillverkning av textilier, beklädnad, läder och lädervaror	10 240 ± 612	-5,1 ± 9,1	9 500	800
20	Trävaruindustri	35 693 ± 1 927	8,7 ± 8,6	33 400	2 300
21	Massa, pappers o pappersvarutillverkning	40 523 ± 898	-0,5 ± 2,8	36 900	3 600
22	Förlag, grafisk och annan reproduktionsindustri	42 995 ± 1 946	-5,5 ± 6,7	38 400	4 600
23-24	Kemisk och stenkolsindustri, petroleum och kärnbränsle	44 332 ± 1 709	-2,8 ± 5,0	40 700	3 700
25	Gummi o plastvaruindustri	24 835 ± 1 219	-1,8 ± 6,5	22 900	2 000
26	Jord o stenvaruindustri	16 388 ± 911	-6,4 ± 8,8	14 700	1 600
27	Stål o metallverk	33 757 ± 809	2,6 ± 4,0	31 200	2 500
28-35	Motsvarar verkstadsindustri	346 124 ± 5 768	-2,7 ± 2,2	323 100	23 000
28	Metallvaruindustri utom maskiner och apparater	73 527 ± 3 655	-5,0 ± 7,4	68 600	5 000
29	Maskinindustri som ej ingår i annan avd. Tillverkning av konktorsmaskiner, datorer och annan elektronik	97 709 ± 4 251	2,1 ± 5,7	89 900	7 900
30-31 ²	Teleproduktindustri	27 802 ± 1 407	-5,1 ± 6,9	26 300	1 500
32 ²	Industri för optikprodukter	27 146 ± 2 152	-12,6 ± 7,3	25 400	1 700
33	Industri för motorfordon	22 862 ± 876	-6,1 ± 11,5	21 600	1 200
34	Industri för motorfordon	79 045 ± 1 780	-0,1 ± 2,7	73 700	5 300
35	Annan transportmedelindustri	18 033 ± 982	-4,2 ± 7,1	17 600	500
36-37	Övrig tillverknings- o återvinningsindustri	41 679 ± 2 785	-2,0 ± 10,0	39 800	1 800
E³	EI, gas, värme- och vattenverk	25 313 ± 1 274	14,1 ± 7,4	23 800	1 500
F	Byggindustri	179 695 ± 4 257	-2,5 ± 3,1	164 500	15 200
451-2+455	Mark, grund o byggnadsentreprenörer, uthyrningsfirmor för byggnadsmask.	95 742 ± 3 283	-3,4 ± 4,8	84 600	11 200
453-4	Byggnadsinstallations och slutbehandlingsfirmor	83 953 ± 3 648	-1,6 ± 5,8	79 900	4 000
G	Parti och detaljhandel, reparationsverkstäder	475 641 ± 9 479	0,4 ± 3,6	408 500	67 100
50	Handel med och serviceverkstäder för motorfordon	69 446 ± 3 209	-5,8 ± 6,8	61 900	7 600
51	Parti och agenturhandel utom med motorfordon	183 282 ± 6 472	2,5 ± 7,0	169 400	13 900
52	Detaljhandel ej motorfordon och reparationsverkstäder	222 913 ± 8 616	0,8 ± 6,7	177 300	45 700
521	Detaljhandel med brett sortiment	80 029 ± 6 580	-9,5 ± 13,3	59 800	20 200
522	Specialiserade livsmedelsbutiker samt systembutiker och tobaksaffärer	12 491 ± 1 797	-4,2 ± 23,2	10 300	2 200
H	Hotell o restauranger	89 297 ± 6 143	4,5 ± 9,3	63 300	26 000
I	Transport, magasinering och kommunikation	246 543 ± 8 461	-0,7 ± 4,6	208 200	38 300
60	Landtransportföretag	105 761 ± 6 133	1,0 ± 8,4	89 200	16 600
64	Post o telekommunikationsföretag	77 768 ± 5 339	-0,7 ± 11,5	64 000	13 800
J	Kreditinstitut o försäkringsbolag	80 062 ± 4 014	-2,0 ± 6,3	73 500	6 600
65+671	Banker o andra kreditinstitut	57 571 ± 3 503	-2,6 ± 8,0	52 100	5 400
66+672	Försäkringsbolag	22 491 ± 1 446	-0,3 ± 8,6	21 300	1 200
K	Fastighetsbolag, uthyrnings och företagservicefirmor	408 188 ± 8 949	0,5 ± 3,4	361 500	46 700
70	Fastighetsbolag o fastighetsförvaltare	52 295 ± 2 283	-2,1 ± 6,5	46 600	5 700
71	Uthyrningsfirmor	9 013 ± 480	5,0 ± 8,4	8 000	1 000
72	Datakonsulter o dataservicebyråer	81 852 ± 3 720	4,8 ± 6,7	78 700	3 200
73 ³	Forsknings o utvecklingsinstitutioner	13 833 ± 664	8,7 ± 7,5	11 200	2 600
74	Andra företagsservicefirmor	251 195 ± 8 271	-0,9 ± 5,4	216 900	34 300

SNI/Näringsgren		Anställda	Årlig förändring ¹ (%)	Tillsvidare anställda	Visstids anställda
M⁴	Utbildningsväsendet	51 383 ± 1 552	5,5 ± 4,3	43 100	8 300
N⁴	Hälsa och sjukvård, socialtjänst och veterinärkliniker	127 910 ± 6 513	1,5 ± 8,2	89 800	38 100
O	Andra samhällsliga och personliga tjänster	133 665 ± 5 590	-0,7 ± 5,3	102 000	31 600
	91 Intresseorganisationer och samfund	52 659 ± 5 241	-8,9 ± 11,5	35 700	17 000
	92 Enheter för rekreation och sport	60 995 ± 6 305	4,3 ± 13,3	49 100	11 900
TOTALT		2 562 806 ± 20 782	-0,4 ± 1,2	2 217 200	345 600

- 1) Värdet till höger om ± anger ett 95%-igt konfidensintervall omkring skattningen.
- 2) Förändringstalen bör tolkas med försiktighet då ett flertal stora arbetsställen bytt från denna bransch under året.
- 3) Förändringstalen bör tolkas med försiktighet då ett flertal stora arbetsställen bytt till denna bransch under året.

3. Antal anställda efter näringsgren. Privat sektor, juli, augusti och september 2004

3. Number of employees by industry. Private sector, July, August and September 2004

SNI/Näringsgren ²	Antalet anställda totalt samt årlig förändring i procent ¹					
	Juli		Augusti		September	
Industrin	748 900	-1,0 ± 2,1	725 600	-3,3 ± 1,6	720 800	-1,4 ± 1,8
Tjänstenäringarna	1 645 100	0,4 ± 2,4	1 592 500	-0,4 ± 2,7	1 591 700	1,1 ± 3,0
Övriga	213 200	-2,0 ± 4,7	207 700	-9,6 ± 4,8	219 300	3,3 ± 5,1
TOTALT	2 607 200	-0,2 ± 1,7	2 525 800	-2,1 ± 1,8	2 531 800	0,6 ± 2,0

- 1) Värdet till höger om ± anger ett 95%-igt konfidensintervall omkring skattningen.
- 2) Industrin definieras som branscherna C – E, tjänstenäringarna definieras som branscherna G – O och övriga definieras som branscherna A + B samt F.

4. Procentuell fördelning av antalet anställda efter näringsgren och kön. Privat sektor, 3:e kvartalet 2004

4. Percentage distribution of employees by industry and sex. Private sector, 3rd quarter of 2004

SNI/Näringsgren		Anställda i procent		
		Totalt	Kvinnor	Män
A+B	Jordbruk, jakt och skogsbruk	1,3	0,8	1,6
C+D	Tillverkning och mineralutvinning	27,7	19,3	32,7
C	Gruvor och mineralutvinningsindustri	0,3	0,1	0,4
D	Tillverkningsindustri	27,4	19,2	32,3
28-35	Verkstadsindustri	13,5	7,8	17,0
E	El, gas, värme och vattenkraft	1,0	0,7	1,2
F	Byggindustri	7,0	1,7	10,2
G	Parti och detaljhandel, reparationsverkstäder	18,6	22,3	16,3
H	Hotell och restauranger	3,5	5,2	2,5
I	Transport, magasinering och kommunikation	9,6	7,4	10,9
J	Kreditinstitut och försäkringsbolag	3,1	4,9	2,1
K	Fastighetsbolag, uthyrnings och företagsservicefirmor	15,4	15,9	15,1
M	Utbildningsväsendet	2,5	4,4	1,5
N	Hälsa och sjukvård, socialtjänst och veterinärkliniker	5,0	10,3	1,8
O	Övriga samhällliga och personliga tjänster	5,2	7,2	4,1
TOTALT		100,0	100,0	100,0

5. Andel visstidsanställda i procent av totalt antal anställda efter näringsgren. Privat sektor, 1:a kvartalet 1993 – 3:e kvartalet 2004

5. Proportion of temporary employees in relation to total number of employees by industry. Private sector, 1st quarter of 1993 – 3rd quarter of 2004

		Andelen visstidsanställda i procent av totalt anställda					
	Kvartal/ Bransch	Tillverkn -industri	Byggnads -industri	Handel	Hotell och restaurang	Finansiell verksamhet	Totalt
1	1993	3,5	6,3	8,4	18,5	3,9	6,8
	1994	4,9	6,8	8,8	18,7	5,1	8,1
	1995	5,9	7,9	10,0	27,0	5,2	9,6
	1996	5,0	7,6	9,4	21,9	6,2	8,7
	1997	4,6	7,0	9,2	22,6	6,7	8,8
	1998	5,8	7,8	9,8	22,3	8,1	9,8
	1999	5,6	7,2	10,8	26,4	9,1	10,4
	2000	6,4	6,4	12,0	26,6	8,8	11,3
	2001	5,8	5,3	10,9	27,8	7,5	10,8
	2002	5,3	5,1	10,6	26,0	7,5	10,3
	2003	5,5	4,6	10,6	25,5	8,0	10,4
	2004	5,3	4,6	11,4	24,8	7,2	10,7
2	1993	5,3	9,2	9,4	22,8	5,0	8,6
	1994	6,9	11,8	10,7	25,8	7,2	10,2
	1995	7,1	11,1	11,1	27,5	6,7	11,0
	1996	5,9	11,3	10,6	27,5	6,9	10,2
	1997	6,7	11,4	11,1	29,1	8,9	11,0
	1998	7,5	10,1	11,5	30,9	9,6	11,7
	1999	7,2	10,3	12,4	33,1	10,4	12,4
	2000	7,7	9,2	13,0	31,9	9,4	12,9
	2001	6,9	7,5	11,2	31,0	8,6	11,9
	2002	7,1	7,5	11,7	29,0	7,9	12,0
	2003	7,0	7,0	12,4	28,2	7,9	12,2
	2004	7,0	7,9	12,1	27,6	7,4	12,2
3	1993	6,7	12,0	11,6	25,4	5,7	10,4
	1994	8,6	14,0	12,8	30,9	7,0	11,7
	1995	7,9	12,5	12,8	28,9	6,7	11,7
	1996	6,9	13,6	11,8	30,2	8,1	11,3
	1997	8,1	11,5	12,8	30,8	9,2	12,3
	1998	8,8	12,7	13,0	30,5	9,7	13,2
	1999	8,7	11,4	14,8	33,5	10,0	14,0
	2000	8,8	9,5	13,2	31,3	9,8	13,7
	2001	7,9	8,3	12,7	30,4	8,7	12,9
	2002	7,9	9,9	12,8	31,3	9,0	13,1
	2003	7,8	8,5	13,9	27,9	9,2	13,2
	2004	7,0	7,8	12,1	27,6	7,4	12,2
4	1993	5,3	8,7	10,0	20,5	5,1	8,7
	1994	6,6	12,2	10,8	25,8	6,0	9,7
	1995	6,3	10,3	10,6	23,1	6,2	9,8
	1996	5,1	10,4	10,1	26,2	6,8	9,4
	1997	6,6	11,0	10,9	27,1	7,8	10,8
	1998	6,8	9,4	11,7	26,9	9,0	11,3
	1999	7,2	9,3	12,1	28,6	8,8	12,0
	2000	7,1	7,3	12,6	27,0	7,2	11,8
	2001	6,0	6,9	11,3	26,2	7,7	11,2
	2002	6,5	7,1	11,6	26,2	7,5	11,6
	2003	5,8	6,9	12,3	26,0	7,4	11,6

6A. Antal anställda efter sektor och län, 3:e kvartalet 2004 (Förändring i procent)**6A. Number of employees by sector and county, 3rd quarter of 2004**

Län/Sektor		Kommunal	Landsting	Statlig	Offentlig	Privat	Totalt		
Stockholm	Antal	133 962	26 633	64 545	225 140	695 818	920 958	±	10 846
	Förändring	-2,8	-1,9	0,7	-1,7	0,1	-0,4		..
Uppsala	Antal	29 646	11 474	14 419	55 539	61 628	117 167	±	2 658
	Förändring	-2,8	-2,3	-1,1	-2,3	3,3	0,6		..
Södermanland	Antal	26 422	7 396	5 214	39 032	59 819	98 851	±	2 422
	Förändring	-1,9	-0,2	2,1	-1,0	-3,1	-2,3		..
Östergötland	Antal	37 768	12 185	11 325	61 278	111 160	172 438	±	5 052
	Förändring	-2,7	-5,5	-0,4	-2,9	-3,5	-3,3		..
Jönköping	Antal	37 210	10 723	5 746	53 679	99 662	153 341	±	2 545
	Förändring	-4,8	2,0	-1,4	-3,2	2,3	0,3		..
Kronoberg	Antal	19 906	5 373	3 100	28 379	55 021	83 400	±	1 846
	Förändring	-1,1	-0,6	2,7	-0,6	2,4	1,4		..
Kalmar	Antal	26 326	6 880	3 327	36 533	59 878	96 411	±	3 672
	Förändring	-3,0	-2,1	-4,0	-2,4	-1,6	-1,9		..
Gotland ¹	Antal	9 353	-	1 827	11 180	12 502	23 682	±	1 121
	Förändring	-0,6	-	0,2	-0,4	3,1	1,4		..
Blekinge	Antal	16 880	5 001	4 511	26 392	39 406	65 798	±	2 468
	Förändring	-2,2	-0,3	-1,0	-1,6	-0,3	-0,8		..
Skåne	Antal	109 933	33 223	23 895	167 051	300 655	467 706	±	6 922
	Förändring	-2,6	-0,4	-0,1	-1,8	-0,9	-1,2		..
Halland	Antal	28 695	7 653	4 061	40 409	67 922	108 331	±	3 136
	Förändring	-1,7	-2,1	-2,7	-1,9	4,1	1,8		..
Västra Götaland	Antal	155 511	45 995	29 474	230 980	444 779	675 759	±	10 685
	Förändring	-1,5	-0,7	-0,2	-1,2	-2,0	-1,7		..
Värmland	Antal	31 189	8 540	5 604	45 333	66 808	112 141	±	3 377
	Förändring	-3,0	5,5	0,3	-1,1	1,0	0,2		..
Örebro	Antal	28 064	9 123	6 541	43 728	71 336	115 064	±	2 386
	Förändring	-5,8	-5,9	-0,5	-5,1	-2,1	-3,3		..
Västmanland	Antal	25 511	6 631	3 930	36 072	70 935	107 007	±	3 285
	Förändring	-4,0	-6,0	2,5	-3,7	-0,4	-1,6		..
Dalarna	Antal	32 728	9 046	5 212	46 986	71 242	118 228	±	3 396
	Förändring	-4,6	0,2	-1,0	-3,3	-3,1	-3,2		..
Gävleborg	Antal	31 344	8 734	5 472	45 550	67 470	113 020	±	2 879
	Förändring	-4,2	-0,7	1,5	-2,9	4,8	1,6		..
Västernorrland	Antal	29 194	8 634	6 789	44 617	63 109	107 726	±	2 157
	Förändring	-3,8	0,6	-2,0	-2,7	2,2	0,1		..
Jämtland	Antal	14 873	4 313	3 826	23 012	28 753	51 765	±	2 191
	Förändring	-9,8	-0,2	-1,4	-6,8	-0,4	-3,3		..
Västerbotten	Antal	31 554	10 152	8 716	50 422	57 983	108 405	±	3 126
	Förändring	-3,3	-2,1	0,8	-2,4	-3,2	-2,8		..
Norrbotten	Antal	31 644	7 609	9 029	48 282	56 918	105 200	±	3 014
	Förändring	-2,8	-1,1	-1,7	-2,3	2,9	0,5		..
Totalt	Antal	887 713	245 318	226 563	1 359 594	2 562 806	3 922 400	±	20 781
	Förändring	-2,9	-1,2	0,0	-2,1	-0,4	-1,0		..
Kvinnor	Antal	707 322	197 242	108 945	1 013 509	959 296	1 972 805	±	14 080
	Förändring	-2,9	-1,4	0,3	-2,3	-0,4	-1,4		..
Män	Antal	180 391	48 076	117 618	346 085	1 603 508	1 949 593	±	15 775
	Förändring	-2,0	-0,8	0,1	-1,2	-0,7	-0,8		..

1) Förändringsskattningen bör tolkas med försiktighet då uppgifterna för jämförelsekvartalet är något osäkra.

6B. Procentuell fördelning av anställda efter län och kön, 3:e kvartalet 2004

6B. Percentage distribution of employees by county and sex, 3rd quarter of 2004

Län	Anställda i procent		Totalt
	Kvinnor	Män	
Stockholm	23,3	23,7	23,5
Uppsala	3,1	2,9	3,0
Södermanland	2,5	2,5	2,5
Östergötland	4,3	4,5	4,4
Jönköping	3,8	4,0	3,9
Kronoberg	2,0	2,2	2,1
Kalmar	2,5	2,4	2,5
Gotland	0,7	0,5	0,6
Blekinge	1,7	1,7	1,7
Skåne	12,0	11,9	11,9
Halland	3,0	2,5	2,8
Västra Götaland	17,3	17,2	17,2
Värmland	3,0	2,7	2,9
Örebro	2,9	3,0	2,9
Västmanland	2,7	2,7	2,7
Dalarna	3,0	3,0	3,0
Gävleborg	2,9	2,9	2,9
Västernorrland	2,7	2,8	2,7
Jämtland	1,3	1,3	1,3
Västerbotten	2,8	2,7	2,8
Norrbottn	2,6	2,8	2,7
Totalt	100,0	100,0	100,0

6C. Antal anställda efter län och bransch. Privat sektor, 3:e kvartalet 2004

6C. Employees in private sector by county and industry, 3rd quarter of 2004

Län	Bransch ¹	Antal anställda ²	
Stockholm	Industrin	92 189	± 5 139
	Tjänstenäringarna	560 270	± 13 028
	Övriga	43 358	± 4 623
	Totalt	695 818	± 10 846
Uppsala	Industrin	15 542	± 2 426
	Tjänstenäringarna	38 419	± 3 563
	Övriga	7 666	± 2 279
	Totalt	61 627	± 2 658
Södermanland	Industrin	22 825	± 2 835
	Tjänstenäringarna	31 072	± 3 598
	Övriga	5 920	± 2 313
	Totalt	59 818	± 2 421
Östergötland	Industrin	37 995	± 4 402
	Tjänstenäringarna	62 743	± 6 243
	Övriga	10 421	± 2 395
	Totalt	111 160	± 5 051
Jönköping	Industrin	45 662	± 4 089
	Tjänstenäringarna	47 156	± 4 894
	Övriga	6 843	± 1 792
	Totalt	99 662	± 2 544
Kronoberg	Industrin	23 514	± 2 826
	Tjänstenäringarna	27 476	± 3 160
	Övriga	4 029	± 1 420
	Totalt	55 021	± 1 846
Kalmar	Industrin	24 651	± 2 505
	Tjänstenäringarna	29 486	± 4 479
	Övriga	5 740	± 1 755
	Totalt	59 878	± 3 671
Gotland	Industrin	1 883	± 619
	Tjänstenäringarna	8 306	± 1 591
	Övriga	2 311	± 1 082
	Totalt	12 501	± 1 120

1) Industrin definieras som branscherna C – E, tjänstenäringarna definieras som branscherna G – O och övriga definieras som branscherna A + B samt F

2) Värdet till höger om ± anger ett 95%-igt konfidensintervall omkring skattningen.

6C. Antal anställda efter län och bransch. Privat sektor, 3:e kvartalet 2004

Län	Bransch ¹	Antal anställda ²		
Blekinge	Industrin	18 001	±	2 590
	Tjänstenäringarna	18 601	±	3 980
	Övriga	2 802	±	1 115
	Totalt	39 406	±	2 467
Skåne	Industrin	85 439	±	6 012
	Tjänstenäringarna	186 440	±	7 936
	Övriga	28 775	±	3 799
	Totalt	300 655	±	6 922
Halland	Industrin	22 580	±	3 736
	Tjänstenäringarna	39 594	±	3 746
	Övriga	5 746	±	1 617
	Totalt	67 921	±	3 135
Västra Götaland	Industrin	154 299	±	6 955
	Tjänstenäringarna	259 274	±	13 427
	Övriga	31 204	±	4 375
	Totalt	444 778	±	10 684
Värmland	Industrin	21 182	±	2 705
	Tjänstenäringarna	38 654	±	5 836
	Övriga	6 971	±	3 194
	Totalt	66 808	±	3 376
Örebro	Industrin	24 558	±	2 835
	Tjänstenäringarna	39 921	±	3 819
	Övriga	6 855	±	2 079
	Totalt	71 335	±	2 386
Västmanland	Industrin	30 993	±	4 895
	Tjänstenäringarna	32 595	±	4 584
	Övriga	7 345	±	1 876
	Totalt	70 935	±	3 285
Dalarna	Industrin	27 129	±	3 684
	Tjänstenäringarna	36 619	±	5 470
	Övriga	7 493	±	2 522
	Totalt	71 242	±	3 396
Gävleborg	Industrin	26 935	±	3 022
	Tjänstenäringarna	35 247	±	4 176
	Övriga	5 287	±	1 478
	Totalt	67 470	±	2 879

1) Industrin definieras som branscherna C – E, tjänstenäringarna definieras som branscherna G – O och övriga definieras som branscherna A + B samt F

2) Värdet till höger om ± anger ett 95%-igt konfidensintervall omkring skattningen.

6C. Antal anställda efter län och bransch. Privat sektor, 3:e kvartalet 2004

Län	Bransch ¹	Antal anställda ²	
Västernorrland	Industrin	18 556	± 2 741
	Tjänstenäringarna	36 890	± 4 102
	Övriga	7 662	± 2 014
	Totalt	63 109	± 2 156
Jämtland	Industrin	5 693	± 1 595
	Tjänstenäringarna	19 804	± 2 558
	Övriga	3 255	± 1 148
	Totalt	28 753	± 2 190
Västerbotten	Industrin	17 744	± 2 319
	Tjänstenäringarna	32 856	± 3 560
	Övriga	7 381	± 2 041
	Totalt	57 982	± 3 125
Norrbotten	Industrin	17 528	± 2 887
	Tjänstenäringarna	33 071	± 3 261
	Övriga	6 318	± 2 349
	Totalt	56 918	± 3 013
TOTALT		2 562 805	± 20 781

1) Industrin definieras som branscherna C – E, tjänstenäringarna definieras som branscherna G – O och övriga definieras som branscherna A + B samt F

2) Värdet till höger om ± anger ett 95%-igt konfidensintervall omkring skattningen.

7. Antal anställda efter storleksklass och bransch. Privat sektor, 3:e kvartalet 2004

7. Number of employees by size of establishment and industry. Private sector, 3rd quarter of 2004

	Storleksklass/Bransch		Antal anställda ¹
1-4	Jordbruk, jakt o skogsbruk	15 861	± 1 435
	Tillverkning, mineralutvinning o energiproduktion	28 788	± 2 344
	Byggindustri	31 856	± 2 229
	Parti o detaljhandel, reparationsverkstäder	85 795	± 5 644
	Finansiell verksamhet, företagstjänster, transport och kommunikation	107 351	± 5 154
	Utbildningsväsendet, hälso o sjukvård, socialtjänst och veterinärklinik	20 546	± 1 795
	Personliga o kulturella tjänster	50 710	± 3 816
	TOTALT	340 910	± 9 420
5-9	Jordbruk, jakt o skogsbruk	6 350	± 626
	Tillverkning, mineralutvinning o energiproduktion	33 543	± 3 213
	Byggindustri	25 282	± 1 863
	Parti o detaljhandel, reparationsverkstäder	84 971	± 4 563
	Finansiell verksamhet, företagstjänster, transport o kommunikation	70 556	± 4 490
	Utbildningsväsendet, hälso o sjukvård, socialtjänst o veterinärklinik	22 690	± 1 643
	Personliga o kulturella tjänster	37 279	± 3 113
	TOTALT	280 674	± 8 216
10-19	Jordbruk, jakt o skogsbruk	3 627	± 624
	Tillverkning, mineralutvinning o energiproduktion	55 041	± 4 762
	Byggindustri	31 843	± 3 442
	Parti o detaljhandel, reparationsverkstäder	84 317	± 8 604
	Finansiell verksamhet, företagstjänster, transport o kommunikation	101 767	± 11 815
	Utbildningsväsendet, hälso o sjukvård, socialtjänst o veterinärklinik	25 830	± 3 347
	Personliga o kulturella tjänster	37 844	± 5 243
	TOTALT	340 272	± 17 020
20-49	Jordbruk, jakt o skogsbruk	3 979	± 1 221
	Tillverkning, mineralutvinning o energiproduktion	94 617	± 7 629
	Byggindustri	40 602	± 4 866
	Parti o detaljhandel, reparationsverkstäder	104 447	± 12 403
	Finansiell verksamhet, företagstjänster, transport o kommunikation	112 615	± 16 259
	Utbildningsväsendet, hälso o sjukvård, socialtjänst o veterinärklinik	37 350	± 12 079
	Personliga o kulturella tjänster	48 196	± 7 797
	TOTALT	441 809	± 26 465
50-99	Jordbruk, jakt o skogsbruk	2 642	± 688
	Tillverkning, mineralutvinning o energiproduktion	91 180	± 4 948
	Byggindustri	18 536	± 2 291
	Parti o detaljhandel, reparationsverkstäder	46 181	± 6 088
	Finansiell verksamhet, företagstjänster, transport o kommunikation	102 117	± 8 878
	Utbildningsväsendet, hälso o sjukvård, socialtjänst o veterinärklinik	24 710	± 4 674
	Personliga o kulturella tjänster	19 406	± 3 816
	TOTALT	304 776	± 13 548

7. Antal anställda efter storleksklass och bransch. Privat sektor, 3:e kvartalet 2004

Storleksklass/Bransch		Antal anställda ¹	
100-	Jordbruk, jakt o skogsbruk	1 234	± 0
	Tillverkning, mineralutvinning o energiproduktion	431 736	± 0
	Byggindustri	31 573	± 0
	Parti o detaljhandel, reparationsverkstäder	69 926	± 0
	Finansiell verksamhet, företagstjänster, transport o kommunikation	242 200	± 0
	Utbildningsväsendet, hälso o sjukvård, socialtjänst o veterinärklinik	48 164	± 0
	Personliga o kulturella tjänster	29 522	± 0
	TOTALT	854 361	± 0
TOTALT		2 562 805	± 20 781

1) Värdet till höger om ± anger ett 95%-igt konfidensintervall omkring skattningen.

8. Index: Antal anställda efter näringsgren och anställningsförhållande. Privat sektor, kvartal 1 1995 – kvartal 3 2004 (1990:1=100)

8. Index of employment by industry and terms of employment. Private sector, 1st quarter of 1995 – 3rd quarter of 2004 (1990:1=100)

	År-Kvartal/ Näringsgren	Tillverkningsind.		Byggindustri		Handel		Finansiell verksam.		Hotell o restaurang	
		Tillsvid.	Totalt	Tillsvid.	Totalt	Tillsvid.	Totalt	Tillsvid.	Totalt	Tillsvid.	Totalt
(1990 ¹	1	859,7	896,8	205,2	219,5	439,2	490,7	81,2	85,4	63,3	88,0)
1995	1	77,5	78,9	66,0	67,1	86,5	86,0	92,2	92,5	78,4	77,2
	2	77,5	80,0	68,2	71,7	85,8	86,4	91,4	93,1	78,4	77,7
	3	79,3	82,6	74,4	79,5	87,9	90,2	92,9	94,6	85,0	86,0
	4	79,9	81,7	73,2	76,3	87,3	87,4	91,1	92,4	84,8	79,3
1996	1	80,4	81,2	68,8	69,6	87,1	86,1	90,6	91,9	84,8	78,2
	2	80,4	81,9	69,5	73,3	86,5	86,6	90,1	92,0	80,1	79,4
	3	79,8	82,2	73,1	79,1	87,3	88,6	88,3	91,3	82,5	85,0
	4	79,5	80,4	71,1	74,2	87,1	86,7	87,7	89,5	80,9	78,8
1997	1	78,9	79,3	68,0	68,4	86,8	85,6	92,0	93,8	81,5	75,8
	2	78,6	80,8	67,5	71,2	86,0	86,5	91,1	95,1	80,3	81,5
	3	78,6	82,0	70,1	74,1	87,6	90,0	92,0	96,4	81,7	84,9
	4	78,6	80,6	68,0	71,4	86,9	87,3	90,9	93,7	79,8	78,8
1998	1	78,9	80,3	67,1	68,0	87,9	87,3	88,9	92,0	89,9	83,3
	2	79,1	81,9	68,2	70,9	87,1	88,1	87,9	92,5	89,9	93,6
	3	79,4	83,4	70,6	75,5	89,6	92,2	86,8	91,5	91,2	94,3
	4	79,7	82,0	70,7	73,0	89,3	90,5	86,3	90,2	92,4	90,9
1999	1	79,9	81,1	70,5	71,1	87,8	88,1	86,9	91,0	94,0	91,9
	2	79,4	81,9	71,7	74,7	87,3	89,2	85,7	91,0	94,0	101,1
	3	79,4	83,4	75,2	79,4	89,4	93,9	87,9	92,9	99,2	107,3
	4	79,1	81,7	75,1	77,4	89,6	91,3	87,2	90,9	97,8	98,5
2000	1	79,3	81,2	73,5	73,4	90,8	92,4	84,2	87,8	97,6	95,7
	2	79,2	82,3	74,9	77,1	91,9	94,6	85,7	89,9	100,0	105,7
	3	80,1	84,2	81,6	84,3	91,9	94,7	88,9	93,7	99,4	104,0
	4	80,2	82,8	80,8	81,5	91,3	93,5	88,8	91,0	100,0	98,5
2001	1	79,9	81,3	79,9	78,9	92,4	92,7	85,0	87,4	102,8	102,4
	2	80,1	82,5	80,3	81,1	91,3	92,1	85,2	88,6	101,1	105,5
	3	80,3	83,6	83,7	85,3	94,1	96,4	93,7	97,7	103,6	107,0
	4	79,4	80,9	83,1	83,4	92,8	93,6	93,3	96,1	102,7	100,1
2002	1	78,8	79,8	80,5	79,2	91,5	91,7	92,2	94,8	100,6	97,7
	2	78,6	81,1	80,4	81,2	90,0	91,2	92,5	95,4	103,5	104,9
	3	77,9	81,1	80,0	83,0	89,3	91,7	91,7	95,9	99,5	104,2
	4	77,1	79,0	82,1	82,6	90,5	91,6	93,1	95,7	103,3	100,7
2003	1	76,6	77,7	79,7	78,1	90,1	90,2	91,1	94,1	100,2	96,7
	2	77,9	80,3	82,4	82,8	92,6	94,6	91,7	94,7	100,0	100,2
	3	76,9	80,0	82,2	84,0	92,1	95,8	90,3	94,5	96,8	96,6
	4	76,1	77,5	81,5	81,9	92,3	94,3	91,6	94,0	100,0	97,2
2004	1	75,0	76,0	78,1	76,5	90,8	91,8	90,5	92,7	97,3	93,1
	2	75,2	77,5	79,4	80,6	93,6	95,4	90,4	92,9	103,8	103,1
	3	75,2	77,5	79,8	80,9	93,6	95,4	90,4	92,9	103,8	103,2

1) För kvartal 1 1990 redovisas antal i tusental.

9. Andel frånvarande i procent efter frånvaroorsak, sektor och kön. 3:e kvartalet 2004

9. Proportion of absent employees in relation to total number of employees by reason of absence, sector and sex. Private sector, 3rd quarter of 2004

Sektor/ Frånvaroorsak	Sjukdom ²	Semester ²	Övrig frånvaro ²
<i>Privat</i>			
Kvinnor	4,3 ± 0,2	15,3 ± 0,5	4,8 ± 0,4
Män	3,1 ± 0,1	17,6 ± 0,5	2,1 ± 0,1
Totalt	3,5 ± 0,1	16,7 ± 0,4	3,1 ± 0,2
Förändring totalt ²	0,0 ± 0,2	-1,6 ± 0,7	0,0 ± 0,2
<i>Kommunal</i>			
Kvinnor	5,7 ± 0,2	14,8 ± 0,9	5,2 ± 0,3
Män	3,5 ± 0,3	15,0 ± 1,5	2,8 ± 0,4
Totalt	5,3 ± 0,2	14,8 ± 0,9	4,7 ± 0,3
Förändring totalt ¹	-0,3 ± 0,3	-1,0 ± 1,5	-0,1 ± 0,4
<i>Landsting</i>			
Kvinnor	5,1 ± 0,4	18,0 ± 2,4	6,5 ± 0,7
Män	2,5 ± 0,5	18,7 ± 1,9	5,9 ± 0,7
Totalt	4,6 ± 0,4	18,2 ± 2,2	6,4 ± 0,7
Förändring totalt ¹	0,2 ± 0,6	1,5 ± 3,6	0,8 ± 1,0
<i>Statlig</i>			
Kvinnor	3,3 ± 0,4	25,9 ± 1,9	6,6 ± 0,5
Män	2,0 ± 0,3	23,6 ± 1,7	4,1 ± 0,4
Totalt	2,7 ± 0,2	24,7 ± 1,6	5,3 ± 0,4
Förändring totalt ¹	0,0 ± 0,3	1,9 ± 2,3	0,1 ± 0,6
<i>Totalt</i>			
Kvinnor	4,8 ± 0,1	16,0 ± 0,5	5,2 ± 0,2
Män	3,1 ± 0,1	17,8 ± 0,5	2,3 ± 0,1
Totalt	3,9 ± 0,1	16,9 ± 0,4	3,8 ± 0,1
Förändring totalt ¹	-0,1 ± 0,1	-1,1 ± 0,6	0,0 ± 0,2

Frånvaron mäts som andel av totalt antal anställda

- 1) Förändringstalen uttrycker den årliga förändringen i procentenheter.
- 2) Värdet till höger om ± anger ett 95%-igt konfidensintervall omkring skattningen.

10A. Andel frånvarande i procent av totalt antal anställda efter näringsgren och frånvaroorsak, 3:e kvartalet 2004

10A. Proportion of employees absent from work in relation to total number of employees by industry, 3rd quarter of 2004

Bransch/Orsak	Sjukdom	Semester	Övrig
A+B Jordbruk, jakt o skogsbruk	2,5	13,6	2,1
C+D Tillverkning o mineralutvinning	4,5	22,1	3,6
E El, gas, värme o vattenkraft	2,9	20,0	2,9
F Byggindustri	3,3	16,6	1,4
G Parti o detaljhandel, reparationsverkstäder	3,3	14,0	3,2
H Hotell o restauranger	2,0	7,6	2,5
I Transport, magasinering o kommunikation	4,1	13,8	2,5
J Kreditinstitut o försäkringsbolag	2,7	18,0	5,1
K Fastighetsbolag, uthyrnings- o företagsservicefirmor	3,0	16,7	3,3
L Offentlig förvaltning	3,3	23,0	4,5
M+K73 Utbildningsväsendet	3,9	16,4	5,2
N Hälso- o sjukvård, socialtjänst o veterinärkliniker	5,1	14,8	5,1
O Andra samhälleliga- o personliga tjänster	3,3	14,8	2,9
Totalt	3,9	16,9	3,8

Frånvaron mäts som andel av totalt antal anställda

10B. Andel frånvarande i procent efter näringsgren och frånvaroorsak. Privat sektor, 3:e kvartalet 2004.

10B. Proportion of employees absent from work in relation to total number of employees by industry. Private sector, 3rd quarter of 2004.

Bransch/Orsak	Sjukdom	Semester	Övrig
A+B Jordbruk, jakt o skogsbruk	2,3	12,6	2,2
C+D Tillverkning o mineralutvinning	4,5	22,1	3,6
E El, gas, värme o vattenkraft	2,9	20,1	3,1
F Byggindustri	3,3	16,0	1,3
G Parti o detaljhandel, reparationsverkstäder	3,3	14,0	3,2
H Hotell o restauranger	1,9	7,5	2,5
I Transport, magasinering o kommunikation	4,1	13,7	2,5
J Kreditinstitut o försäkringsbolag	2,7	18,0	5,1
K Fastighetsbolag, uthyrnings- o företagsservicefirmor	2,9	16,4	3,1
M+K73 Utbildningsväsendet	2,5	20,9	3,6
N Hälso- o sjukvård, socialtjänst o veterinärkliniker	3,1	12,3	3,5
O Andra samhälleliga- o personliga tjänster	3,1	13,6	2,5
Totalt	3,5	16,7	3,1

Frånvaron mäts som andel av totalt antal anställda

10C. Andel frånvarande i procent efter näringsgren och frånvaroorsak. Offentlig sektor, 3:e kvartalet 2004

10C. Proportion of employees absent from work in relation to total number of employees by industry. Public sector, 3rd quarter of 2004

Bransch/Orsak	Sjukdom	Semester	Övrig
E El, gas, värme o vattenkraft	2,7	19,1	0,4
F Byggindustri	3,9	23,6	2,6
L Offentlig förvaltning	3,3	23,1	4,5
M+K73 Utbildningsväsendet	4,1	15,6	5,5
N Hälso- o sjukvård, socialtjänst o veterinärkliniker	5,6	15,3	5,4
O Andra samhällseliga- o person- liga tjänster	4,7	18,8	3,4
Totalt	4,7	17,3	5,1

Frånvaron mäts som andel av totalt antal anställda

11. Andel sjukfrånvarande i procent efter län. 3:e kvartalet 2004

11. Proportion of employees absent due to sick leave by county, 3rd quarter of 2004

Län	Andel sjuk- frånvarande totalt ¹
Stockholm	3,1 ± 0,3
Uppsala	3,9 ± 0,8
Södermanland	5,0 ± 0,9
Östergötland	4,1 ± 0,7
Jönköping	3,2 ± 0,6
Kronoberg	3,8 ± 0,7
Kalmar	4,2 ± 0,7
Gotland	2,5 ± 1,4
Blekinge	4,7 ± 1,4
Skåne	3,6 ± 0,4
Halland	3,5 ± 0,8
Västra Götaland	3,9 ± 0,3
Värmland	4,4 ± 0,8
Örebro	4,2 ± 0,8
Västmanland	3,9 ± 0,8
Dalarna	3,5 ± 0,6
Gävleborg	4,0 ± 0,7
Västernorrland	2,6 ± 0,7
Jämtland	4,3 ± 1,0
Västerbotten	5,1 ± 0,7
Norrbottn	4,7 ± 0,8
Totalt	3,9 ± 0,1

1) Värdet till höger om ± anger ett 95%-igt konfidensintervall omkring skattningen

12. Andel frånvarande i procent av totalt antal anställda efter storleksklass, kön och frånvaroorsak. Privat sektor, 3:e kvartalet 2004

12. Proportion of absent employees in relation to total number of employees by size of establishment, sex, and reasons for absence. Private sector, 3rd quarter of 2004

Storleksklass/Kön		Sjukdom	Semester	Övrig frånvaro	Total frånvaro
1-4	Kvinnor	2,7	11,5	3,9	18,2
	Män	2,0	10,8	0,7	13,5
	Totalt	2,3	11,1	2,0	15,3
5-9	Kvinnor	2,8	15,0	2,6	20,4
	Män	1,7	14,5	0,6	16,9
	Totalt	2,2	14,7	1,4	18,2
10-19	Kvinnor	3,5	16,3	3,4	23,3
	Män	2,3	18,1	1,4	21,8
	Totalt	2,8	17,4	2,2	22,4
20-49	Kvinnor	3,8	14,4	4,4	22,7
	Män	3,5	17,9	1,9	23,3
	Totalt	3,6	16,6	2,8	23,1
50-99	Kvinnor	5,0	15,7	5,2	26,0
	Män	3,4	19,4	2,3	25,1
	Totalt	4,0	18,1	3,3	25,4
100-199	Kvinnor	5,5	15,9	6,0	27,4
	Män	3,8	19,3	2,8	25,9
	Totalt	4,5	18,0	4,0	26,5
200-	Kvinnor	5,9	17,1	7,1	30,3
	Män	3,9	20,4	3,5	27,8
	Totalt	4,6	19,3	4,7	28,7
Totalt	Kvinnor	4,3	15,3	4,8	24,5
	Män	3,1	17,6	2,1	22,8
	Totalt	3,5	16,7	3,1	23,4

Frånvaron mäts som andel av totalt antal anställda

13. Frånvaroutvecklingen efter frånvaroorsak. Privat sektor, 1:a kvartalet 1993- 3:e kvartalet 2004

13. Development of employees' absence according to reason. Private sector, 1st quarter of 1993 – 3rd quarter of 2004

Kvartal/År		Sjukdom	Semester	Övrig frånvaro
Frånvaroorsak				
1	1993	4,8	1,5	4,0
	1994	3,7	1,5	3,4
	1995	3,7	1,3	3,4
	1996	3,2	1,3	3,0
	1997	3,3	1,3	3,0
	1998	3,4	1,4	2,8
	1999	3,8	1,2	2,8
	2000	4,3	1,4	3,1
	2001	4,5	1,5	3,1
	2002	4,6	1,4	3,1
	2003	4,6	1,3	3,2
	2004	4,2	1,4	3,1
	2	1993	3,8	3,0
1994		3,5	2,8	3,3
1995		3,2	3,0	3,1
1996		2,6	2,3	2,9
1997		2,7	2,6	2,7
1998		2,9	2,9	2,5
1999		3,1	2,1	2,5
2000		3,8	2,3	2,8
2001		3,9	2,5	2,9
2002		4,0	2,1	3,0
2003		3,7	2,6	3,3
2004		3,7	2,3	3,0
3		1993	3,1	19,1
	1994	3,1	17,8	3,1
	1995	2,7	17,9	2,9
	1996	2,3	19,6	2,6
	1997	2,4	20,2	2,6
	1998	2,6	20,0	2,6
	1999	2,8	17,1	2,4
	2000	3,6	16,2	2,8
	2001	3,6	17,3	2,7
	2002	3,9	18,3	3,0
	2003	3,5	18,2	3,1
	2004	3,5	16,7	3,1
	4	1993	4,1	1,6
1994		3,7	1,5	3,3
1995		3,2	1,2	3,0
1996		2,9	1,6	2,8
1997		3,1	1,6	2,7
1998		3,4	1,5	2,9
1999		3,7	1,5	2,9
2000		4,2	1,4	2,9
2001		4,3	1,3	3,1
2002		4,5	1,6	3,2
2003	4,3	1,4	3,2	

14. Antal nyanställda och avgångna efter sektor, kön och anställningsform, 3:e kvartalet 2004

14. Number of hires and separations by sector, sex and terms of employment, 3rd quarter of 2004

Sektor/Kön	Nyanställda				Avgångna			
	Tillsvidare		Visstids		Tillsvidare		Visstids	
	Antal	Andel ¹	Antal	Andel ¹	Antal	Andel ¹	Antal	Andel ¹
<i>Privat</i>								
Kvinnor	23 900	3,0	72 000	42,6	26 200	3,3	66 500	39,3
Män	38 200	2,7	87 300	49,5	41 600	2,9	85 000	48,2
Totalt	62 200	2,8	159 300	46,1	67 800	3,1	151 600	43,9
<i>Offentlig²</i>								
Kvinnor	12 100	1,7	64 100	30,9	14 700	2,0	63 900	30,8
Män	3 400	1,3	20 500	26,1	5 200	2,0	23 200	29,6
Totalt	15 500	1,6	84 600	29,6	20 000	2,0	87 100	30,5
<i>Totalt</i>								
Kvinnor	36 000	2,4	136 100	36,1	40 900	2,7	130 400	34,6
Män	41 600	2,5	107 800	42,3	46 800	2,8	108 300	42,5
Totalt	77 700	2,4	243 900	38,6	87 700	2,7	238 700	37,8

1) Andel uttrycker kvoten mellan nyanställda/avgångna och totalt antal tillsvidareanställda i respektive grupp.

2) Uppgifter bör tolkas med försiktighet då bortfallet avseende personalomsättningsvariabeln är stort inom kommunal- och landstingssektorerna.

15A. Andel nyanställda och avgångna med tillsvidareanställning i procent av totalt antal tillsvidareanställda efter näringsgren, 3:e kvartalet 2004

15A. Proportion of hires and separations of permanent employees in relation to total number of permanent employees by industry, 3rd quarter of 2004

Bransch/Orsak		Nyanställda	Avgångna
A+B	Jordbruk, jakt o skogsbruk	3,2	2,4
C+D	Tillverkning o mineralutvinning	1,4	2,3
E	El, gas, värme o vattenkraft	1,0	1,7
F	Byggindustri	2,6	2,4
G	Parti o detaljhandel, reparationsverkstäder	3,1	3,6
H	Hotell o restauranger	7,8	7,3
I	Transport, magasinering o kommunikation	1,8	2,9
J	Kreditinstitut o försäkringsbolag	1,2	2,4
K	Fastighetsbolag, uthyrnings- o företagsservicefirmor	4,0	3,9
L	Offentlig förvaltning	0,9	1,4
M+K73	Utbildningsväsendet	3,2	2,9
N	Hälso- o sjukvård, socialtjänst o veterinärkliniker	1,6	1,8
O	Andra samhällliga- o personliga tjänster	4,0	2,9
TOTALT		2,4	2,7

15B. Andel nyanställda och avgångna med tillsvidareanställning i procent av totalt antal tillsvidareanställda efter näringsgren. Privat sektor, 3:e kvartalet 2004

15B. Proportion of hires and separations of permanent employees in relation to total number of permanent employees by industry. Privat sector, 3rd quarter of 2004

Bransch/Orsak		Nyanställda	Avgångna
A+B	Jordbruk, jakt o skogsbruk	3,5	2,7
C+D	Tillverkning o mineralutvinning	1,4	2,3
E	El, gas, värme o vattenkraft	1,0	1,8
F	Byggindustri	2,7	2,4
G	Parti o detaljhandel, reparationsverkstäder	3,1	3,6
H	Hotell o restauranger	7,9	7,3
I	Transport, magasinering o kommunikation	1,8	2,9
J	Kreditinstitut o försäkringsbolag	1,2	2,4
K	Fastighetsbolag, uthyrnings- o företagsservicefirmor	4,1	3,9
M+K73	Utbildningsväsendet	6,2	3,3
N	Hälso- o sjukvård, socialtjänst o veterinärkliniker	2,8	2,1
O	Andra samhällliga- o personliga tjänster	4,8	3,2
TOTALT		2,8	3,1

15C. Andel nyanställda och avgångna med tillsvidareanställning i procent av totalt antal tillsvidareanställda efter näringsgren. Offentlig sektor, 3:e kvartalet 2004

15C. Proportion of hires and separations of permanent employees in relation to total number of permanent employees by industry. Public sector, 3rd quarter of 2004

Bransch/Orsak		Nyanställda ¹	Avgångna ¹
E	El, gas, värme o vattenkraft	0,0	0,0
F	Byggindustri	1,2	1,4
L	Offentlig förvaltning	0,9	1,4
M	Utbildningsväsendet	2,6	2,8
N	Hälso- o sjukvård, socialtjänst o veterinärkliniker	1,3	1,8
O	Andra samhällseliga- o personliga tjänster	0,9	1,6
TOTALT		1,6	2,0

1) Uppgifter bör tolkas med försiktighet då bortfallet avseende personalomsättningsvariabeln är stort inom kommunal- och landstingssektorerna.

16. Nyanställda och avgångna efter anställningsform och bransch. Privat sektor, juli, augusti och september 2004

16. Hires and separations by terms of employment and industry. Private sector, July, August and September 2004

Månad/Bransch	Anställda			Tillsvidareanställda			Visstidsanställda		
	Antal	Andel		Antal	Andel		Antal	Andel	
		Nyanställda	Avgångna		Nyanställda	Avgångna		Nyanställda	Avgångna
Juli									
Industrin	748 900	2,0	1,9	675 800	0,3	0,7	73 100	17,3	13,5
Tjänstenäringarna	1 645 100	3,7	2,4	1 343 900	0,7	1,0	301 200	16,8	9,0
Övriga	213 200	2,8	2,0	188 600	0,7	0,7	24 600	18,8	12,6
Totalt	2 607 200	3,1	2,3	2 208 400	0,6	0,9	398 800	17,0	10,0
Augusti									
Industrin	725 600	1,6	4,0	669 600	0,5	0,8	56 000	14,8	41,5
Tjänstenäringarna	1 592 500	3,8	4,6	1 343 100	1,6	1,4	249 300	15,9	22,0
Övriga	207 700	2,5	3,2	184 700	1,0	0,9	23 000	14,6	21,0
Totalt	2 525 800	3,1	4,3	2 197 500	1,2	1,2	328 300	15,6	25,3
September									
Industrin	720 800	1,7	1,5	672 300	0,6	0,8	48 600	16,7	11,7
Tjänstenäringarna	1 591 700	2,8	2,3	1 355 100	1,2	1,2	236 600	12,0	8,6
Övriga	219 300	2,2	2,1	199 800	1,0	0,9	19 500	13,8	14,6
Totalt	2 531 800	2,4	2,1	2 227 100	1,0	1,0	304 700	12,9	9,5

1) Denna tabell visar månadsflöden av nyanställda och avgångna och är inte direkt jämförbar med tabell 14 som visar kvartalsflöden.

17. Andel nyanställda och avgångna med tillsvidareanställning i procent av antal tillsvidareanställda efter storleksklass och bransch. Privat sektor, 3:e kvartalet 2004

17. Proportion of newly hired and separated permanent employees in relation to total number of permanent employees by size of establishment and industry. Private sector, 3rd quarter of 2004

Storleksklass/Bransch ¹		Tillsvidare nyanställda ²			Tillsvidare avgångna ²		
1-4	Industrin	1,8	±	1,3	1,5	±	1,6
	Tjänstenäringarna	6,3	±	1,9	3,6	±	0,9
	Övriga	3,9	±	1,9	2,4	±	1,5
	Totalt	5,5	±	1,5	3,3	±	0,8
5-9	Industrin	4,4	±	3,2	3,1	±	1,7
	Tjänstenäringarna	4,6	±	1,0	4,2	±	0,8
	Övriga	4,4	±	2,9	1,6	±	1,1
	Totalt	4,5	±	0,9	3,7	±	0,7
10-19	Industrin	3,7	±	2,4	2,9	±	0,8
	Tjänstenäringarna	3,1	±	0,8	4,0	±	0,7
	Övriga	1,8	±	0,7	2,4	±	1,0
	Totalt	3,1	±	0,7	3,6	±	0,5
20-49	Industrin	1,5	±	1,0	2,4	±	0,8
	Tjänstenäringarna	2,8	±	0,5	3,1	±	0,5
	Övriga	3,2	±	1,4	3,5	±	2,0
	Totalt	2,5	±	0,5	3,0	±	0,4
50-99	Industrin	1,0	±	0,3	2,4	±	0,5
	Tjänstenäringarna	2,7	±	0,9	3,3	±	0,8
	Övriga	1,4	±	0,7	1,3	±	0,4
	Totalt	2,0	±	0,5	2,9	±	0,5
100-199	Industrin	1,2	±	0,0	2,2	±	0,0
	Tjänstenäringarna	2,3	±	0,0	3,5	±	0,0
	Övriga	1,0	±	0,0	3,2	±	0,0
	Totalt	1,8	±	0,0	2,9	±	0,0
200-	Industrin	0,8	±	0,0	2,1	±	0,0
	Tjänstenäringarna	2,0	±	0,0	3,1	±	0,0
	Övriga	1,2	±	0,0	2,8	±	0,0
	Totalt	1,3	±	0,0	2,5	±	0,0
Totalt	Industrin	1,4	±	0,3	2,3	±	0,2
	Tjänstenäringarna	3,5	±	0,4	3,5	±	0,3
	Övriga	2,8	±	0,7	2,5	±	0,6
	Totalt	2,8	±	0,3	3,1	±	0,2

1) Industrin definieras som branscherna C-E, tjänstenäringarna definieras som branscherna G-O och övriga definieras som branscherna A+B samt F.

2) Värdet till höger om ± anger ett 95%-igt konfidensintervall omkring skattningen

18. Andel nyanställda och avgångna i procent av totalt antal tillsvidareanställda efter storleksklass och utveckling. Privat sektor, 3:e kvartalet 2004

18. Proportion of hires and separations with respect to permanent employees to total number of permanent employees by size of establishment and development. Private sector, 3rd quarter of 2004

Storlek/Utveckling ¹	Nyanställda	Avgångna	Andel arbetsställen	Antal tillsvidare anställda
Arbetsställen med färre än 100 anställda				
växande arbetsställen	37,5	2,2	3,2	111 900
krympande arbetsställen	0,9	24,0	3,7	161 700
konstant	0,6	0,6	93,1	1 180 200
totalt	3,5	3,3	100,0	1 453 800
Arbetsställen med 100 anställda eller fler				
växande arbetsställen	5,5	1,7	16,6	153 900
krympande arbetsställen	0,6	3,9	43,0	407 500
konstant	0,4	0,4	40,4	202 000
totalt	1,5	2,6	100,0	763 400
Samtliga arbetsställen				
växande arbetsställen	19,0	1,9	3,3	265 800
krympande arbetsställen	0,7	9,7	4,2	569 300
konstant	0,6	0,6	92,5	1 382 100
totalt	2,8	3,1	100,0	2 217 200

1) Ett växande arbetsställe definieras som ett arbetsställe där de tillsvidare nyanställda överstiger de tillsvidare avgångna i antal. På motsvarande sätt definieras ett krympande arbetsställe som ett arbetsställe där de tillsvidare avgångna överstiger de tillsvidare nyanställda i antal. Konstanta arbetsställen utgör de arbetsställen som redovisade lika många nyanställda som avgångna under mät månaden.

Fakta om statistiken

Huvudsyftet med den företagsbaserade undersökningen är att med hög precision snabbt indikera förändringar av antalet anställda på detaljerad näringsgrensnivå och regional nivå samt att redovisa företagsanknutna variabler såsom frånvaro och personalomsättning.

Detta omfattar statistiken

Objekt och population

Privat sektor: Målobjekt är arbetsställe. Arbetsställe definieras som varje adress, fastighet eller grupp av närliggande fastigheter där företaget bedriver verksamhet. Alla företag har minst ett arbetsställe. Målpopulationen utgörs av de arbetsställen inom privat sektor som har någon anställd enligt Företagsdatabasen (FDB). Med privat sektor avses enskilda firmor, enkelt bolag, handelsbolag, kommanditbolag, samtliga aktiebolag, ekonomiska och ideella föreningar och stiftelser. Offentligt ägda aktiebolag, affärsverken och riksbanken förs också hit.

Offentlig sektor: Målobjekt avseende frånvaro och personalomsättning är arbetsställe. Målpopulationen utgörs av arbetsställen inom kommuner/landsting/statliga myndigheter som har någon anställd enligt FDB. Målobjekten avseende skattningen av antalet anställda i den offentliga sektorn är statliga myndigheter, kommuner och landsting.

Branschen transport, magasinering och kommunikationer redovisas exklusive ombordanställda i utrikes och kustsjöfart registrerade i Sverige.

Statistiska mått

Statistiken utgörs av skattade värden på aggregat.

Totaler skattas med

$$\hat{Y}_q = \sum_h^H \frac{N_h}{m_h} \sum_j^{m_h} w_{hj} y_{hj}^*$$

där

q = redovisningsgrupp, h = stratum, H = antal stratum

N_h = antal objekt i bruttopopulationen

m_h = antal objekt som svarat inklusive objekt som ej tillhör undersökningspopulationen

$y_{hj}^* = y_{hj}$ om objekt j tillhör redovisningsgrupp q, 0 annars

w_{hj} = kalibreringsvikt

Redovisningsgrupper

Skattningarna redovisas för olika gruppindelningar. Dessa definieras av arbetsställets näringsgren, storleksklass och län samt av organisationens sektortillhörighet.

Definitioner och förklaringar

Anställda

Antalet anställda totalt vid mättillfället avser personer (inkl deltid- och visstidsanställda) som var anställda en angiven dag under undersökningsperioden. Som anställda räknas även personer som vid mättillfället inte var i tjänst på grund av arbetstidens förläggning, sjukdom, semester, tjänstledighet eller dylikt. Verksamma ägare i aktiebolag är inkluderade. En anställd som har anställning

vid flera olika arbetsställen räknas flera gånger. Om en anställd däremot har flera tjänster inom samma arbetsställe räknas denne bara en gång.

Antalet visstidsanställda vid mättillfället avser personer (såväl heltids- som deltidanställda) som anställts för viss period eller visst uppdrag. Timavlönade räknas som visstidsanställda om de vid lönekörningen omfattas av någon löne-transaktion. Undantagna är exempelvis personer i arbetspraktik.

Frånvarande

Frånvaron redovisas efter tre frånvaroorsaker:

- a) sjukdom
- b) semester
- c) övrig frånvaro som kan vara semesterlönegrundande- eller ej semesterlönegrundande frånvaro. Hit räknas ledighet med havandeskaps- eller föräldrapening, ledighet för smittbärare, ledighet för viss utbildning enligt studiestödslagen, facklig utbildning, militär repetitionsutbildning, civilförsvarsutbildning, permittering, kompensationsledighet, militär grundutbildning, semesterpermittering och arbetskonflikt.

Personalomsättning

Personalomsättningsmättet utgör medeltalet av uppgifterna för de månader som ingår i kvartalet. Personer som har haft flera tillfälliga anställningar under månaden räknas endast en gång.

Avgångna: Personer som har lämnat arbetsstället efter uppsägning eller på egen begäran under kvartalet.

Nyanställda: Personer som har anställts vid arbetsstället under kvartalet.

Personalomsättning redovisas dessutom av den årliga registerbaserade arbetsmarknadsstatistiken (RAMS). Det finns skillnader gällande mätperiod, mätobjekt och mätmetod. RAMS använder, till skillnad från KS, år som mätperiod, företag som mätobjekt och register som mätmetod.

Så görs statistiken

Datainsamling

För de utvalda objekten insamlas uppgifter om de ovan nämnda variablerna under en angiven arbetsdag i mät månaden med hjälp av en postenkät. Den angivna arbetsdagen är alltid onsdagen i mitten av mät månaden.

Urvalsundersökning

I undersökningen för tredje kvartalet år 2004 uppgår urvalet för den privata sektorn till ca 19 500 arbetsställen och ca 4 000 arbetsställen för den offentliga sektorn som allokeras över olika strata. De största arbetsställena, ca 4 600 stycken, totalundersöks och ingår i undersökningen varje månad. Övriga arbetsställen fördelas slumpvis i tre lika stora delar inom varje stratum där varje tredjedel svarar för en månad vardera i kvartalet. Genom att tredela urvalet speglas kvartalet bättre än om endast en månad i kvartalet undersöks.

Statistikens tillförlitlighet

Urval

Urvalsramen skapades ur FDB i mars och består av arbetsställen som där är registrerade som aktiva.

Frånvarouppgifterna inom byggindustrin i den privata sektorn, samt frånvaro- och personalomsättningsuppgifterna avseende kommunal och landstingssektorerna, bör tolkas med försiktighet då bortfallet är stort för denna fråga för arbetsställen med 100 anställda eller fler.

Ramtäckning

Mellan tidpunkten då urvalsramen upprättas och undersökningsperioderna sker fortlöpande förändringar av företag och arbetsställen. Arbetsställen nybildas, slås samman, delas eller upphör helt. Den dynamiska undersökningspopulationen överensstämmer inte helt med målpopulationen, varför täckningsfel uppstår. Ytterligare en orsak till täckningsfel är eftersläpningen i uppdateringen av urvalsramen. Undertäckningen medför en mindre underskattning i nivåerna av antalet anställda medan påverkan på förändringsskattningarna torde vara liten. För att kompensera för undertäckningen dras ett nytt urval halvårsvis.

Tidpunkten för urvalsdragning sker i augusti avseende kvartal 4 samma år och kvartal 1 påföljande år, och i mars avseende kvartal 2 och 3 samma år. Därmed förändrades tidpunkten för urvalsdragningen med ett kvartal fr.o.m. kvartal 4 2001. Detta kan innebära en viss nivåskillnad i skattningarna p.g.a. ovanstående resonemang om undertäckning.

Övertäckningen inom den privata sektorn uppgick under tredje kvartalet 2004 till cirka 4,9 procent. Motsvarande siffra för den offentliga sektorn var cirka 6,6 procent.

Mätning

Som i alla undersökningar med postenkäter kan felaktiga svar på frågorna förekomma på grund av missförstånd, tidsbrist eller bristande engagemang hos uppgiftslämnaren. En enklare studie har sammanställts avseende första kvartalet 2001.

Bortfall

Inom den privata sektorn uppgick kvartalsbortfallet till 8,3 procent av de utvalda arbetsställena. Motsvarande siffra var 8,4 procent för den offentliga sektorn. I nedanstående tabeller redovisas kvartalsbortfallet ovägt efter storlek och sektor samt storleksvägt.

Ovägt bortfall¹⁾

Antalet anställda (Privat sektor)	Antal	Procent
1-4	623	10,9
5-9	287	9,0
10-49	598	9,9
50-99	98	6,5
100-	0	0,0
Totalt	1 606	8,3

Antalet anställda (Offentlig sektor)	Antal	Procent
Urvalsdelen	299	8,8
Totalundersökta	41	6,3
Totalt	340	8,4

1) Antal bortfallsobjekt i bruttourvalet (inkl okänd övertäckning).

Storleksvägt bortfall²⁾

Antalet anställda (Privat sektor)	Antal	Procent
1-4	32 909	10,3
5-9	28 384	10,4
10-49	62 539	8,0
50-99	16 392	5,6
100-	0	0,0
Totalt	140 224	5,6

2) Antal bortfall där varje objekt tilldelas registervärdet för undersökningsvariabeln "antal anställda". Bortfallet räknas upp stratumvis med respektive urvalssannolikhet.

Bearbetning

Bearbetningsfel uppkommer t.ex. i samband med skanning och granskning. Dessa fel bedöms som små.

Modellantaganden

Användningen av rak uppräkningsmetod för bortfallskompensation bygger på antagandet att bortfallet kan betraktas som helt slumpmässigt. Om detta inte är fallet finns risk för att skattningarna kommer att innehålla skevheter vilket i sin tur bland annat medför att konfidensintervallens trolighetsgrad minskar.

Redovisning av osäkerhetsmått

De redovisade osäkerhetsmåten definieras som:

1,96 * (skattningens medelfel)

Exempel:

I tabell 2 beräknas antalet anställda i tillverkningsindustrin inom den privata sektorn till $701\,573 \pm 6\,098$.

Det 95 procentiga konfidensintervallens undre gräns blir $701\,573 - 6\,098$ och dess övre gräns $701\,573 + 6\,098$, (således $695\,475 - 707\,671$).

Bra att veta

Nytt för tredje kvartalet 2004

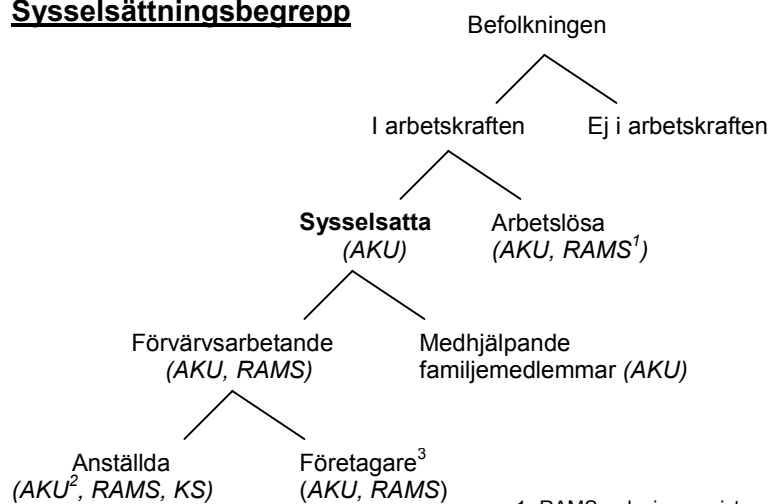
Från och med tredje kvartalet 2004 har en ny struktur på hjälpinformationen använts. Detta kan medföra en viss nivåskillnad i skattningen. I uppgifterna för jämförelsekvartalet har dock den nya strukturen använts.

Spridning

Undersöknings- och publiceringsfrekvensen är kvartalsvis sedan 1989. Fr. o. m. tredje kvartalet år 2000 publiceras även månadstabeller över antalet anställda (se tabell 3) och fr.o.m. fjärde kvartalet 2002 publiceras månadstabeller över personalomsättning (se tabell 16).

Annan statistik

Månatlig sysselsättningsstatistik redovisas för hela arbetsmarknaden i arbetskraftsundersökningarna (AKU). En annan viktig källa är den årliga registerbaserade arbetsmarknadsstatistiken (RAMS). Dessa undersökningar är inte direkt jämförbara med den kortperiodiska sysselsättningsstatistiken (KS), huvudsakligen beroende på skillnader i undersökningsmetod, definitioner och mättdpunkt. Se nedanstående schema för ytterligare förklaring av sysselsättningsbegrepp enligt nationalräkenskaperna (NR).

Sysselsättningsbegrepp

1. RAMS redovisar registrerad arbetslöshet
2. AKU redovisar även huvudsysslor och bisysslor under kategorin "anställda".
3. "företagare" avser enskilda firmor, handels- och kommanditbolag. Aktiebolagsägare räknas som anställda.

Mer information om statistiken och dess kvalitet ges i en särskild Beskrivning av statistiken på SCB:s webbplats, www.scb.se.

In English

Summary

This report contains employment figures for the entire Swedish economy including both the private and public sectors, for the third quarter of 2004. The public sector is subdivided into the following categories: the governmental sector, the municipal authorities and the county councils. The figures are based on both sample and total surveys depending on the size of the establishment. The target population includes all establishments with at least one employee. All establishments in the private sector with 100 employees or more are censused. For the public sector, establishments with 200 employees or more are censused. Public corporations are included in the private sector. The central bank and public utilities are designated to the private sector.

The total number of employees in the entire labour market is estimated to 3 922 400 persons during the 3rd quarter of 2004.

Standard errors are presented for selected estimates in the tables.

List of tables

Explanation of symbols	11
1. Employment by sector, sex and terms of employment, 3rd quarter of 2004	11
2. Number of employees by branch of industry and terms of employment. Private sector 3rd quarter of 2004	12
3. Number of employees by industry. Private sector, July, August and September 2004	13
4. Percentage distribution of employees by industry and sex. Private sector, 3rd quarter of 2004	14
5. Proportion of temporary employees in relation to total number of employees by industry. Private sector, 1st quarter of 1993 – 3rd quarter of 2004	15
6A. Number of employees by sector and county, 3rd quarter of 2004	16
6B. Percentage distribution of employees by county and sex, 3rd quarter of 2004	17
6C. Employees in private sector by county and industry, 3rd quarter of 2004	18
7. Number of employees by size of establishment and industry. Private sector, 3rd quarter of 2004	21
8. Index of employment by industry and terms of employment. Private sector, 1 st quarter of 1995 – 3rd quarter of 2004 (1990:1=100)	23
9. Proportion of absent employees in relation to total number of employees by reason of absence, sector and sex. Private sector, 3rd quarter of 2004	24
10A. Proportion of employees absent from work in relation to total number of employees by industry, 3rd quarter of 2004	25
10B. Proportion of employees absent from work in relation to total number of employees by industry. Private sector, 3rd quarter of 2004.	25
10C. Proportion of employees absent from work in relation to total number of employees by industry. Public sector, 3rd quarter of 2004	26
11. Proportion of employees absent due to sick leave by county, 3rd quarter of 2004	26

12. Proportion of absent employees in relation to total number of employees by size of establishment, sex, and reasons for absence. Private sector, 3rd quarter of 2004	27
13. Development of employees' absence according to reason. Private sector, 1st quarter of 1993 – 3rd quarter of 2004	28
14. Number of hires and separations by sector, sex and terms of employment, 3rd quarter of 2004	29
15A. Proportion of hires and separations of permanent employees in relation to total number of permanent employees by industry, 3rd quarter of 2004	30
15B. Proportion of hires and separations of permanent employees in relation to total number of permanent employees by industry. Private sector, 3rd quarter of 2004	30
15C. Proportion of hires and separations of permanent employees in relation to total number of permanent employees by industry. Public sector, 3rd quarter of 2004	31
16. Hires and separations by terms of employment and industry. Private sector, July, August and September 2004	31
17. Proportion of newly hired and separated permanent employees in relation to total number of permanent employees by size of establishment and industry. Private sector, 3rd quarter of 2004	32
18. Proportion of hires and separations with respect to permanent employees to total number of permanent employees by size of establishment and development. Private sector, 3rd quarter of 2004	33

List of terms

Anställda	Employees
Avgångna	Separations
Frånvaro	Absenteeism
Frånvaro p.g.a. sjukdom	Sick leave
Kommun	Municipality
Landsting	County council
Län	County
Nyanställda	Hires
Näringsgren/Bransch	Industry
Personalomsättning	Personnel turnover
Privat	Private
Semester	Holiday
Sektor	Sector
Sjukdom	Sickness
SNI2002	NACE
Stat	Government
Storlek	Size
Sysselsättning	Employment
Tillsvidareanställda	Permanent employees
Visstidsanställda	Temporary employees
Övrig orsak	Other reason

